



ほほえみ

平成29年
4月号
No.39



表紙：平成28年度ファミリー・サポート・センター交流会より

もくじ

- 社協職員配置図…………… 2
- 社協の相談事業紹介…………… 5
- 日赤社資ご協力のお願ひ…………… 6
- 自分の町を良くする活動助成報告… 7
- 絆ネット構築支援事業…………… 8
- 助け合い活動「かがやき通信」… 8
- デイサービス日帰り旅行…………… 9
- 作業所NEWS…………… 10
- ファミリー・サポート・センターよりお知らせ… 11
- 寄付お礼…………… 12

3月26日(日)、竹野小学校のご協力のもと、ファミリー・サポート・センター交流会を開催しました。



折り紙や読み聞かせコーナーもありました。
詳しくは11ページをご覧ください。



平成29年度

京丹波町社会
福祉協議会

職員配置図

人事異動により職員の配置は次のとおりになりました。 ※ () 兼務 (囀) 常勤囀託 (非) 非常勤

本所【総務課・在宅福祉課】

瑞穂保健福祉センターほほえみ

(京丹波町和田田中6番地1)

【電話】 総務課 86-1444
在宅福祉課 86-1440



総務課 (2階)

【事務局長】 津田 勝二
【課長】 上田 恵

社協の会計事務や理事会・評議員会の開催、広聴活動、人事管理や会費、募金事務等を行っています。

■財務・経理係 【係長】 片山 梢 【主任】 (黒坪 京)
■庶務・人事係 【係長】 軽尾 歩 【係員】 上田多津子(囀)

在宅福祉課 (1階)

【課長】 竹村 一宏

介護保険事業を中心とした居宅・在宅福祉事業を担当しています。また、配食サービスや外出支援サービスも担当しています。

■介護保険係

居宅介護支援事業所 【管理者・ケアマネジャー・主任】 岸本 宏
【ケアマネジャー・主任】 橋 優子
【ケアマネジャー】 (竹村 一宏)、中村 靖子、岡花さゆ美、前田亜矢子

訪問介護事業所 【管理者・サービス提供責任者・主任】 山崎美矢子
【サービス提供責任者】 新 むつみ
【係員】 中村みどり、山内 照美(囀)

(ホームヘルパー) 【登録ヘルパー】 田畑 時江、奥西 春子、淵上さよ子、石黒みどり、西山はつ子、田尻紀代子、船越 明美、武部 清美、樹山 静代、小森 嘉子、荒谷佳代子、西 久美子、柏木 貴代、坂本 恵子、谷垣あさみ

訪問入浴介護事業所 【管理者】 (竹村 一宏)
【看護師】 (後藤 道代)、谷岡 純子(非)
【介護員】 由良 三郎(非)

通所介護事業所 【センター長(管理者)】 桐野 正則
(デイサービスセンターほほえみ) 【生活相談員】 (桐野 正則)、片山 剛士
☎86-1818 【看護師・係長】 大和三恵子 【看護師・主任】 後藤 道代
【介護員】 山崎 史陽、山本 麻里(囀)、後藤 京子(非)、長谷部好美(非)、青木 萌(非)
【調理員】 軽尾 礼子(非)、梅垣 紀美(非)、西村まゆみ(非)、森田 春美(非)
【運転介助員】 山内 清(非)、前田 勝(非)

■在宅福祉係

福祉有償運送事業所 【主任】 (山崎美矢子)
【係員】 (新むつみ)、(中村みどり)
【運転手】 野林 寿夫(非)、(山内 清)(非)、(前田 勝)(非)、(由良 三郎)(非)、稲葉 文男(非)、上田 進(非)
【介助員】 畠中 弘子(非)、(奥西 春子)(非)、保ヶ部範子(非)



地域福祉課（丹波支所）

京丹波町健康管理センター

（京丹波町須知鍋倉1番地1）

【電話】82-0126

地域福祉課（丹波支所）

京丹波町の地域福祉活動全般を担当しています。
また、丹波支所としての機能も持ち、丹波地域の住民総合相談や、その他の窓口業務も行っています。

【課長（兼事務局次長）・支所長】岬 秀一

- 地域福祉係 【主任】榎川 環 【係員】友金 幸夫
- 相談支援係 【係長】山本 亮栄 【主任】山崎 由樹
- ファミリー・サポート・センターアドバイザー（山崎 由樹）
- 在宅福祉課
福祉有償運送事業所 【係員】山田 初美(嘱)、寺田 修(非)、村山 直樹(非)



地域福祉課（和知支所）

和知高齢者コミュニティセンター

（京丹波町本庄今福13番地）

【電話】84-1833

和知支所

地域福祉課に所属し、和知地域の各種事業や住民総合相談、その他の窓口業務を行っています。

- 地域福祉課地域福祉係 【支所長・係長】湊 純平 【係員】田中 典代(嘱)
- 総務課財務・経理係 【主任】黒坪 京
- 在宅福祉課
福祉有償運送事業所 【運転手】片山 道夫(非)、猪阪 義治(非)、木下 久之(非)、尾池 吉嗣(非)
【介助員】三吉 桃子(非)、菅井 絢子(非)、福井 節子(非)、竹内 文子(非)
- 通所型サービスA 【看護師】下村嘉寿恵(非)、木上茂登恵(非)
（にこにこクラブ）【運転手】梅原 主次(非)、(猪阪 義治) (非)
【スタッフ】藤田美恵子(非)、片山 和美(非)、栗林 隆子(非)、野間 順子(非)、
藤田 交子(非)
- 通所型サービスC 【運転手】出野 昌敏(非)
（健やか体操教室送迎事業）

京丹波町共同作業所

【電話】丹波本所 82-2015 瑞穂支所 88-5200 和知支所 84-5005

障がいを持つ方々、一人ひとりに寄り添い、ゆたかな地域生活を送れるよう援助を行っています。
働くことの喜びや生きがいづくりの場を提供しています。



丹波本所

京丹波町須知鍋倉 1 1 番地 3

【所長(管理者)】坂本 ひろみ

【サービス管理責任者・係長】山田 裕一

【経理係・係長】山口 早苗

【主任生活支援員】伴田 典子

【主任職業指導員】岡本 広由

【生活支援員】谷村 知穂

【看護師】鬼口 美砂緒(非)



瑞穂支所

京丹波町三ノ宮縄手 18 番地 14

【支所長・係長】坂本 節子

【生活支援員】岡本 秀平、稲葉 直美(嘱)

【職業指導員】富村 拓哉



和知支所

京丹波町篠原堂ノ下 27

【支所長・係長】福井 朗 【生活支援員・係長】山内 昌代

【職業指導員】田井 鮎美 【生活支援員】福井 彰一郎(嘱)

退職者・新採用(再雇用)の紹介

平成29年3月31日付で退職した職員

上西みち代、梅原洋一、山田初美、山内照美、東 弘良、下林康邦、細野宏美

平成28年8月1日付で新規採用した職員

【新規採用】前田亜矢子(在宅福祉課・介護保険係ケアマネジャー)、田中 典代(地域福祉係・地域福祉係係嘱託職員)

平成29年4月1日付で新規採用した職員

【新規採用】山崎 史陽(在宅福祉課・通所介護事業所介護員)、上田多津子(総務課人事・庶務係嘱託職員)

【再雇用】山田 初美(在宅福祉課在宅福祉嘱託職員)、山内 照美(在宅福祉課介護保険係嘱託職員)

くらしの中での困りごとはありませんか？

～社協の相談事業をご紹介します～

◎通帳・はんこの保管や日常的な金銭管理が不安な方

『福祉サービス利用援助事業』

福祉サービス利用援助事業のご案内
(地域福祉権利擁護事業)



認知症・もの忘れのある方や知的・精神に障害のある方などで、福祉サービスや役場などの手続きが良くわからなかったり、日常的な金銭管理をするのがひとりでは不安な方へのサービスです。

通帳・はんこ等の預かりを行い金銭管理を行うこともできますので、無くしてしまったり、落としたりする心配もなくなります。

◎低所得・障害者・高齢者世帯の方で、福祉資金貸付が必要な方

『生活福祉資金貸付制度』



低所得世帯、障害者世帯、高齢者世帯で、生活の自立・安定を図るための資金の貸付と社協・民生委員による相談支援を受けることができます。(貸付には審査が必要となります)

貸付には、総合支援資金、福祉資金、教育支援資金など、色々な種類がありますので、社協か地元民生委員にまずはご相談ください。

◎法律での解決が必要な問題や、くらしの中での困りごとを抱えておられる方

『無料法律相談』『心配ごと相談』

多重債務や土地の境界線、離婚問題など法的な解決が必要な悩みを抱えておられる方に、弁護士と無料で相談(30分/1人)できる『無料法律相談』を行っています。

また、くらしの中での困りごとを、民生委員、人権相談員、行政相談員や京丹波町、社協が相談に応じる『心配ごと相談』も行っています。

相談所開催予定(5月・6月)

《無料法律相談》13:00～15:00(要予約)

5/1(月)京丹波町健康管理センター

※心配ごと相談(予約不要)も同時開催

《心配ごと相談》(予約不要)

5/22(月)和知高齢者コミュニティセンター

時間:9:00～11:00

6/5(月)瑞穂保健福祉センターほほえみ

時間:13:00～15:00

まずは、ご相談ください

☎82-0126(社協・地域福祉課)

京丹波町社協は、様々なくらしの中での困りごとを気軽に相談できる窓口です。ひとりで悩みを抱えずに、まずはお気軽にご相談下さい。

- ・秘密は厳守します。
- ・必要に応じて専門機関のご紹介も行います。

5月は赤十字運動月間です。



日本赤十字社
NIPPON RED CROSS SOCIETY

赤十字の活動資金にご協力をお願いします。

日本赤十字社は一刻を争う災害や紛争における救護活動をはじめ、病気で苦しむ人のサポートなど、国内外で人道的支援活動を行っています。

これらの活動をいっそう推進していくためには、多くの資金が必要です。5月1日より自治会・町内会をつうじて活動資金の募集を行います。ご協力よろしくお願いたします。また大口の寄付につきましても募集しております。



熊本県熊本市/赤十字奉仕団による炊き出し

人は決して、ひとりじゃないから。

たとえ大きな困難が行く手をはばんでも、何度でも立ち上がる底力が、人間にはある。手を取り合って生きているからこそ強くなれるのだと、私たちは信じています。人がいま、試されている。

人間を救うのは、人間だ。



日本赤十字社
Japanese Red Cross Society

活動資金へのご協力を、よろしくお願いたします。

日本赤十字社の活動は、みなさまからの寄付に支えられています。

日本赤十字社 〇〇支部



【問合せ先】

日赤京都府支部京丹波町分区(活動資金について) / 0771-86-1444 (京丹波町社協内)
日赤京都府本部南丹地区(大口の寄付について) / 0771-62-0363 (南丹保健所内)

災害ボランティアセンター備品として

『避難所内(屋内用)テント』

を購入・配備しました。



↑屋内で使用するテントであるため、屋根はありません。屋根が無いことで、圧迫感が低減されます。

避難所での要配慮者支援・プライバシー保護のため

障がいをもつ人や認知症の高齢者などの要配慮者の中には、一時的に別室で休むことが必要になる方が出ると想定されます。

そのような場面において『共有スペースの中に別室を作れる』このようなテントが役に立ちます。今回、災害ボランティアセンターでは、このテントを2台購入し備品として配備しました。(幅230cm×奥行230cm×高さ202cm)

また、このテントは状況に応じて、子育て中の方の授乳室や、更衣室、休憩室などにも活用できます。



平成28年度 赤い羽根共同募金 じぶんの町を良くする活動助成報告

町民の皆さまから寄せいただいた赤い羽根共同募金を活用し、地域の課題解決や住みよい町づくりのために住民主体で取り組む活動を応援する助成事業を実施しています。



大朴ウォーキング同好会

大きな旗が歩くときの目印です。



なごみ会

長浜盆梅展に行きました。梅の香りにうっとり。



～昨年度実施された活動の一部を紹介します～



下粟野ちっちゃな花火大会

みんなで大きな大きな花火に見入りました。その後はやぐらを囲み、文七踊りに興じました。



地域の自主防犯活動



間こえの相談会



七八会交流会

じゃんけん、ポン！



ラブハートみずほ

点灯式では太鼓が響きわたりました。

その他に
「アートセラピー事業」
「喫茶ランチルーム
広告作成」
「クリスマス交流会」
など♪

※今年度の申請は5月初旬を予定しています。詳細につきましては新聞折込・京丹波町CATV・京丹波町社協HP・フェイスブック等でお知らせしていきます。





絆ネット構築支援事業



京丹波見守りネットワーク研修会を開催しました

3月12日（日）山村開発センターみずほにおいて「京丹波見守りネットワーク研修会」を開催しました。京都生活協同組合 道下保夫氏により、生協の宅配事業の中で、毎週同じ曜日、同じ時間に同じ担当者が配達する強みを生かした見守り活動について、事例も含めて講演していただきました。取り組みの中で、安否確認に関わるだけでなく、認知症と思われる方などの状況を把握し関係機関に伝え、ニーズの早期把握につなぐことも見守りの大きな役割であるということをお話していただきました。



社会福祉協議会では、普段の暮らしの中や日常の仕事の中で、無理のない範囲での緩やかな見守りを地域全体で行っていきたいと考えております。1人で多くの方を見守るのは大変ですが、多くの方にご協力いただくことによって見守りの網を幾重にも作り、地域全体で安心して暮らせる地域づくりを進めていきたいと考えています。



助け合い活動「かがやき」通信

暮らしの中のちょっとした困りごとに寄り添う活動「かがやき」。昨年度は22名の方に利用いただき、活動者と共に高い所の掃除や衣替えなど、“誰かの手助けがあれば一緒にできる”ことに寄り添うことができました。

「かがやき」では利用いただいた方の想いや活動者、住民の皆さまの声を活かしていけるよう、訪問や講座、交流会を開催しています。

活動者による実践報告▶



これまでに寄せられている声

- ・ご近所さんに助けてもらったり、かがやきを利用したりしてギリギリまで自分の家で過ごしたいなあ。（88歳利用者）
- ・してあげるのではなく、共に汗して寄り添うことが大切。（60代男性）
- ・活動を知らない人が多いと思う。チラシをもっと簡単にしてアピールする必要がある。（70代活動者）



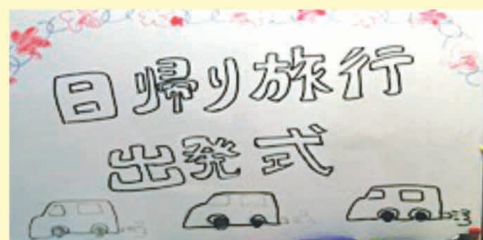
28年度取組み状況

利用件数：64件
 利用者数：22名
 登録活動者数：50名
 主な依頼：調理、草引き、衣類整理、高い所の掃除など

「かがやき」に関するご相談、ご質問は地域福祉課（電話0771-82-0126）までご連絡ください。

笑顔あふれる日帰り旅行

利用者全員に希望を募り、25名の方が参加



高齢や疾病、障がいなどにより活動範囲、生活圏域がせまくなってしまうがちです。また、常日頃、デイサービスご利用者から「買い物に行けなくなった」「旅行にいきたいけどいけない」という思いをよく聞きます。

今回、そんな思いを叶えるべく、デイサービスセンターでは、3月5日(日)に「天橋立日帰り旅行」を実施しました。



美味しかったよ～
(^v^)

午前10時にデイサービスセンターほほえみを出発、瑞穂ICから京都縦貫道を利用し、一路目的地の天橋立へ。

食事をして、お土産を買って、一字観公園で天橋立を一望、午後4時頃に帰着、と楽しい一日がアツという間に過ぎました。

天気も良く、
きれいに
見えましたね
!(^^)!



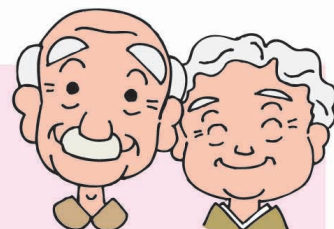
ご利用者が、生き生きとした表情で食事をされ、お土産を誰に、何を買おうかと選んでおられる姿を目の当たりにし、思いを可能に出来たことが、これほど大きな力を生み出すことを実感しました。

また、職員にとっても、ご利用者やご家族に対する姿勢など改めて考える事ができた旅行となりました。

今回の日帰り旅行をきっかけに、生き生きとした姿を日頃のデイサービスでも引き出せるような対応と、新しい取り組みを考えていきたいと思ひます。

お問い合わせは

デイサービスセンター ほほえみ
☎ 86-1818 (直通)



地震発生!!にそなえて

作業所では、災害避難訓練を定期的実施しています。火災、水害、地震などの災害に備えて、状況の変化に敏感な利用者の方々が落ち着いて避難できるように、日頃からの訓練が重要と考えています。

今回は地震を想定し、各支所で訓練を行いました。普段とは違う雰囲気、利用者一人ひとりが冷静に行動していただきました。

今後もいろいろな状況を想定し、避難訓練を実施していきたいと思ひます。



※まずは机の下に避難。



※落ち着いて避難場所まで移動。

避難訓練を行いました!

NEWS 共同作業所



京丹波町共同作業所では…

障がいを持つ方々が地域の一員として自分らしい生活が出来るよう、就労訓練や生活能力向上のための援助を行っています。

◆問い合わせ先◆

丹波本所 ☎82-2015
 瑞穂支所 ☎88-5200
 和知支所 ☎84-5005

28年度、年度末おつかれさま会

丹波本所、瑞穂支所、和知支所においてそれぞれ「おつかれさま会」を開催しました。いつも作業に追われ忙しい毎日ですが、この日は作業はお休み(^)v

28年度、一緒に頑張って作業した利用者の方々と、のんびり、楽しく過ごしました。美味しい食事や、カラオケなど、笑顔が絶えない1日になりました。今まで以上に、みんなの団結力も深まりましたよ!



京丹波町ファミリー・サポート・センターから

平成28年度第2回依頼・両方会員交流会「ピザを楽しく作ろう」



3月26日(日) 参加者：依頼（両方）会員親子 9組（26人） 提供会員 12人

焼けた
焼けた
焼けた
焼けた
焼けた
焼けた
!!
(〇)



竹野小学校 パン焼き窯



本格的にこだわりの材料で生地作りから教えていただきました。2歳の子も頑張って粉をこねたり、トッピングしたり大奮闘。小さな子たちも、預かり会員と一緒にがんばりました。焼きあがったピザの味にみんな大絶賛！

ありがとう
ございました
善意のご寄付

みなさまから寄せられた善意は、社会福祉
事業に大切に使用させていただきます。

(平成二十九年一月一日～三月三十一日まで)

数字で見る 京丹波の福祉



平成29年3月31日現在 ※()内は前号(H29.1.1)との比較

	丹波	瑞穂	和知	町全体
人口	7,370人 (-46)	4,336人 (-41)	3,064人 (-44)	14,770人 (-131)
65歳以上人口	2,666人 (-6)	1,860人 (+10)	1,435人 (-1)	5,961人 (+3)
高齢化率	36.17% (+0.14)	42.90% (+0.63)	46.83% (+0.63)	40.36% (+0.38)
ボランティア登録者数	0~14歳	12 (±0)	0 (±0)	0 (±0)
	15~64歳	86 (±0)	47 (±0)	45 (±0)
	65歳以上	207 (±0)	131 (±0)	132 (±0)
	合計	305 (±0)	178 (±0)	177 (±0)

丹波地域の外出支援サービスを利用されている方へのお知らせ

4月から丹波地域の外出支援サービス（通院や行政手続きなどを利用される際の有償運送事業）の依頼先が変更になりますのでお知らせします。

★4月以降の外出支援サービス依頼先★

京丹波町社協
地域福祉課(丹波支所)

電話: 82-0126



※瑞穂地域・和知地域の依頼先等については、変更ありません。