

2019

みやづ

No.137

社協だより
ボランティア

「100歳の言葉」

第28回目

くろ おか

黒岡 マチノさん

(宮津市須津 在住)

100歳

(大正7年生れ)

Q ご出身は？
与謝野町の石川です。8人兄弟の長女です。

Q 子どもの頃は？
小学生の時は陸上をしており、リレー選手でした。習字も得意でよく貼り出してもらったのを覚えています。

Q ご結婚は？
二十一歳で見合い結婚し、二人の息子に恵まれました。私が二十七歳の時に主人は戦争で亡くなりました。

Q お仕事は？
小学校を卒業して、機屋で働きしました。結婚してからはお舅さんといっしょにこんにやく玉やアイ

スクーターを作り、スクーターで由良や加悦の店まで配達していました。当時、女性がスクーターに乗ることは珍しかったので、すれ違った人が振り返ることもありました。

Q 楽しかった思い出は？
若い頃は婦人会で劇をしたり、運動会やみかん狩りなど地域の行事に多く関わりました。お寺にも三十年ほどお仕えし、行事の時には食事の支度などを手伝いました。

Q 百歳を迎えた気持ちには？
どっちゆうことありません。自然になっただけです。今は息子夫婦にも良くしてもらって、毎日が幸せです。



どんなことでもひとりではできない。みんなのおかげ。

「たったの100歳」と陽気に笑われるマチノさん。「働いて働いて働きたおした」とご自分の人生を振り返りつつも、「それがあたりまえだったので、つらいと思ったことはない」とあっさり語られました。その言葉の裏側に、厳しい時代を必死に生き抜いてこられた強さとたくましさを感じました。取材時には「岸壁の母」の歌を美しい声で聴かせてくださったマチノさん。いつまでも明るくお元気で！



スクーターに乗るマチノさん



書道2段の腕前をいかし、書き写されたご詠歌の冊子。読みやすいように大きな字で書かれ、印刷してご近所のみなさんに配られたそうです。

百歳以上の方、0歳の赤ちゃん 募集します!!

宮津市在住の百歳以上の方の写真とインタビューを紹介していきます。自薦他薦は問いませんので、ぜひご応募ください。また0歳の赤ちゃんの写真と生まれた時のご両親の気持ちや想い(百文字程度)を募集しています。郵送またはメールでお寄せください。採用された方には記念品をお贈りします。お問合せ・申込先/宮津市社会福祉協議会(6頁下段参照)

ささえあうたすけあひ
そなな心を伝えます



平成30年度 歳末たすけあひ募金

平成 30 年度 歳末たすけあひ募金 配分予定事業

(単位：千円)

事業	配分予定額
高齢者年末見守り 活動支援事業	560
夏・歳末買物支援事業	100
お誕生日訪問事業	300
障がい児・者 入浴サービス支援事業	120
給食サービス事業	550
ひとり親家庭 クリスマス会補助	50
サロン活動補助事業	200
訪問理容サービス事業	200
事務費	178
事業費合計予定額	2,258



京都丹後鉄道様



滝上グラウンドゴルフ西部地区様



市内高校生による街頭募金



天理教少年会様



募金箱設置 (智恩寺)



①民生委員さんの協力を得て 80 歳以上の高齢者 887 世帯にお菓子としめ縄をお届けしました。しめ縄つくりにはたくさんのボランティアの方々にお世話になりました。ありがとうございました。



②買い物へ行くことが困難な地域の高齢者に夏27名・歳末14名に買い物の支援をしました。



⑥ひとり親家庭クリスマス会
今年は親子でボーリングを楽しみました。



⑦今年もさまざまな地域でサロン活動を実施。その一部に補助しました。



⑧各地区支会で四季折々の食材を使い、給食サービスを実施しました。



防災フェスタ&ちょこっとふくし

12月1日(土) 宮津市旧保健センター

イベントの様子は、ホームページ、フェイスブックでご覧になれます!

日頃から災害に備えての心構えや意識を高める事を目的に「防災フェスタ&ちょこっとふくし」を開催しました。当日は約300の方が訪れ、各コーナーを楽しみながら、防災・減災について学ばれました。

災害体験 ブース



起震車体験



段ボールベッドに寝てみよう!



消火器体験



トイレ非常時体験



紙で食器を作ろう!

飲食 ブース



豚汁の炊き出し



ほっとカフェ



マ・ルート ピクニック
カフェ TEO-TORI



社協関連 ブース



社協 PR コーナー



みんなの居場所「ぶらぶら体操」



みんなの居場所「かんたんものづくり」



入浴車&足湯体験



赤い羽根共同募金の
マスコットキャラクター“愛ちゃんと希望君”も登場



宮津中学校のみなさんもボランティアで参加してくれました!

☆ご協力いただきました関係者のみなさま、ありがとうございました。



みやっぴーニュース

宮津市ボランティア連絡協議会 ボランティアのつどい 「高校生といっしょに！おいしい！わくわく！交流会」

31グループと個人ボランティアからなる宮津市ボランティア連絡協議会が、会員同志の交流や、高校生との異世代間交流体験を目的に、平成30年10月25日（木）に京都府立海洋高等学校を訪問し、地元の魚を原料にしたてんぷらづくりに挑戦しました。



①魚を三枚におろす



②たたく



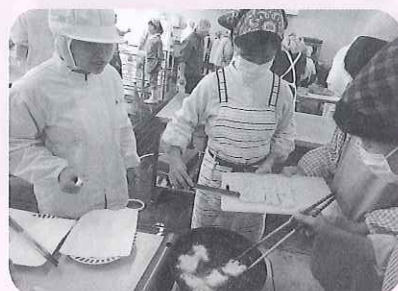
③磨り潰す



④のばして切る



もうすぐ完成でしゅ♪



⑤揚げる

丁寧に教えてくれる高校生との会話も楽しみながら、揚げたてのてんぷらをいただき、楽しいひとときを過ごしました。

ボランティアさんを募集してます！

すこしだけ、自分の時間をだれかのために使ってみませんか。
ちょっとしたことだって…もう、ボランティア！

特技の出前講座など

踊り・歌・手品
楽器演奏・手芸

障害のある方とかかわる活動

手話・要約筆記・点訳・朗読
視覚障害者団体のおてつだい
など

高齢者とかかわる活動

お話し相手・見守り訪問
施設訪問、清掃 など



できること、
やりたいことを
できるぶんだけ

だれでもすぐにスタートできる！
集めておくボランティア
書き損じた未使用のはがき、
使用済み切手 など



新たな活躍は地域の場で！ シニア世代のこんな方へ
人と接することが好き
手先が器用、機械いじりが趣味
日曜大工が得意・パソコンの経験がある

宮津市社会福祉協議会では、ボランティア活動や市民のみなさま主体のさまざまな活動をサポートしています。気軽におたずねください。



おしえて!みやっぴー!!

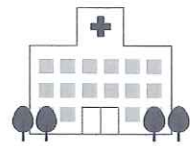
今回は**外出支援サービス**と**居宅介護支援事業所**の紹介でしゅ!

ご存じ
ですか?



外出支援サービス

～病院への送迎サービス(有料)です～



【利用できる方】

要介護又は要支援の認定を受けた方。
身体的理由でバスなどの利用が難しい方。

【運行日・時間】

月曜日～金曜日(土・日・祝・年末年始を除く) 8:30～17:00

【利用料金】

病院までの距離が4キロ以内…650円

4キロ以上2キロ以内ごとに200円加算(宮津・与謝管内)

※ 会員制のため上記のほかに年会費(4月入会2,000円)が必要です。(5月以降は月割になります)



【注意事項】

- ① ご利用には登録が必要になりますのでお気軽に社協までご連絡ください。
- ② 悪天候、積雪の際は中止することもあります。
- ③ 通院が目的です。買物・公共機関等寄り道はいたしません。

詳しくは、宮津市社会福祉協議会までお気軽にお電話ください ☎ 22-2090 (担当:大江)

居宅介護支援事業所



【宮津市内の事業所】

天橋園、なぎさ苑、夕風の里、青嵐荘、宮津市社協と5カ所の事業所があります。

それぞれに介護支援専門員(ケアマネジャー)がおり、要介護認定を受けられた方の**ケアプラン**の作成を行っています。

ケアプランとは?

介護保険制度で受けるサービスの利用計画。介護保険ではどの程度の介護の必要性があるか、要介護度で受けられるサービスの量が決まっています。

利用者の心身の状態や家庭状況、利用者の希望などから、どんな種類のサービスを何日、どれだけの時間、どこで受けるかという月単位のメニューで作成します。

ケアマネジャーの業務は、ご自宅へ訪問することから始まります。住みなれたご自宅での生活をサポートしていきます。

宮津市社協では2名のケアマネジャーで対応しています。



わたしたちがお話をきかせていただきます。お気軽にご相談ください。

○ケアハウス青嵐荘
×ケアハウス青嵐荘
(2頁「施設会員」)
No.136に誤りがありました。訂正してお詫び申し上げます。

お詫び



- 宮津カントリークラブ
- 両丹ドライ(株)
- 智恩寺
- チロル
- 天橋立観光協会
- 一般・企業等

- 養老診療所
- 金下歯科・矯正歯科医院
- 金海歯科医院
- 病院・医療機関

特別会員

特別会員のみなさまに会費納入のご協力をいただきました。

善意のご寄付ありがとうございました。

(平成30年10月から平成30年12月)

粉川宗久様	50,000円
松崎政好様	17,062円
匿名(2件)	100,000円
京都北都信用金庫本店営業部様	82,335円
おのえ株式会社様	30,000円

恒例のチャリティーバザー
大変お世話になりました。

京都北都信用金庫本店営業部様



人形供養の様子
供養で集まった寄付の一部を福祉に
おのえ株式会社様



～読者の声～

☆「100歳の言葉」を見て…大正4年生まれという、ちょうど自分の親が生きていたら同じ歳になるんだなあ～という思いで記事を読み、とてもあたたかい気持ちになりました。98歳まで散歩の途中、喫茶店でコーヒーを飲んでおられたとのこと。粋な歳の重ね方をされている姿が想像できるようで、私も元気をいただきました。(70代男性より)

みなさまの声を
お寄せ下さい!!



0歳の笑顔



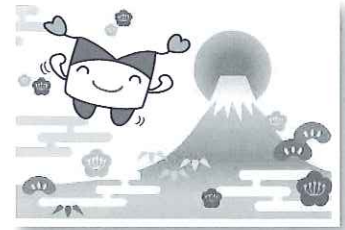
なかしま
中島璃音ちゃん
平成30年2月5日生まれ

☆お父さん・お母さんのコメント

「笑顔で皆を和ませてくれる璃音ちゃん。そんな姿を見ると嬉しいです。これからの日々の成長を楽しみにしています。人に優しく思いやりをもてるたくましい璃音ちゃんてください。最後に…璃音、生まれてきてくれてありがとう!!」

みやっぴーからの年賀状

あけまして
おめでとう
ございませゅ



きゅうねんちゅうは
おせわになりありがとうございました。

ごとしは もっともっと いろんなところへ出かけて、
ちいきの人たちやこどもたちやおじいさんやおばあさん
やいろんな人にも出会いたいでしゅ。

みんながしあわせな2019年にないましゅように!



「読者の声」では、社協・ボランティアだよりをご覧になって日常生活の中で感じたさまざまな思いや意見など、地域のみなさまからの“声”を紹介します。ペンネームでの応募も受け付けます。用紙(書式は自由)に郵便番号、住所、氏名(ペンネームの場合は本名も)、年齢、電話番号、タイトルを明記し、メール、Fax又は郵送でおよせください。(主旨を変えない範囲で、直すことがあります)

お問い合わせ・申し込み先/宮津市社会福祉協議会

社協・ボランティアだよりみやづ 第137号 平成31年1月発行

宮津市社会福祉協議会 〒626-0041 宮津市宇鶴賀2085番地 ☎22-2090 Fax25-2414
URL <http://www.kyoshakyo.or.jp/miyazu/> メール miyazu294@io.ocn.ne.jp