



# せいか社協だより

地域で共に助けあい 支えあうまちづくり

VOL.97



デイサービス外出レクリエーション(大津市)

## 社協だより主要内容

- ★デイサービスの入浴機器を紹介します♪ ..... 2
- ★子育て支援ははじめます! ..... 3
- ★精華町社協会員加入のお願い ..... 4
- ★精華町共同募金会からの報告 ..... 5
- ★「絆カフェ」が一周年を迎えます ..... 6
- ★「若葉会」会員募集・サロンからのお知らせ .. 6
- ★介護者リフレッシュ事業のお知らせ ..... 6
- ★南部地域包括支援センターからのお知らせ .. 7
- ★平成27年度事業報告 ..... 8
- ★平成27年度決算・平成28年度予算 ..... 9
- ★平成28年度事業計画 ..... 10
- ★ケアマネジャーからのお知らせ ..... 10
- ★ホームヘルパーからのお知らせ ..... 11
- ★相談コーナーと社協パート職員の募集 ..... 12

## 外出で気分もリフレッシュ!

桃の節句も過ぎ、少しずつ春らしくなってきた3月上旬、デイサービスの外出レクリエーションとして、滋賀県大津市まで出かけしました。

普段とは違う景色のなかで食事や買い物を楽しみ、春の琵琶湖を満喫してきました!

デイサービスセンター浴室改修のため、利用者の皆さまにはご迷惑をおかけしましたが、参加された方やスタッフにとって、思い出に残るレクリエーションでした。



(2ページに関連記事)



# デイサービスの **ニューフェイス!** 入浴機器を紹介します♪

## 入浴機器:ユニバス

最初から最後まで  
椅子に座ったまま!



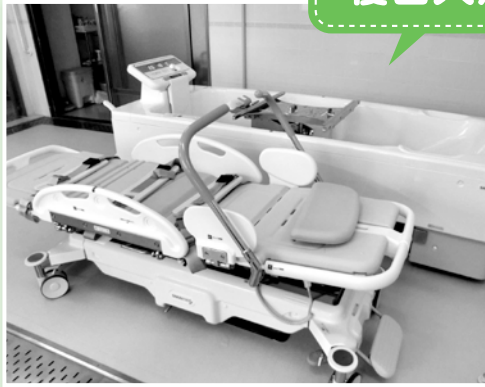
安心だし  
肩まで  
お湯に  
浸かれて  
気持ち  
いいよ。



介助を必要とし、座る姿勢を保てる方に適した入浴機器です。椅子に座ったまま浴槽内にお入りいただけ、またぎ動作を必要としません。また、湯量調節も細かくできるため、たっぷりのお湯がお好みの方や半身浴がしたい方、それぞれのご希望に沿うことができます。また、背の高い方でも足を伸ばしてお入りいただけます。

介助を必要とし、座る姿勢が困難な方に適した入浴機器です。寝たままの状態でお入りいただけ、担架上で洗髪、洗身を行うことができますため入浴者の負担が軽減されます。入浴時間も表示されるので、のぼせを防ぐことができます。浴槽内は幅や長さも十分あるので圧迫感を感じることもありません。

## 寝台入浴機器:シルフィード



家のお風呂は  
入れないし、  
安全に入れて  
うれしいわ。



## デイサービスの1日

- 9:30** 来所(ご自宅までお迎えにあがります)  
看護師による健康チェック後入浴(希望者)
  - 11:15** 機能訓練(身体・口腔など)
  - 12:00** 昼食 ~休憩時間~
  - 12:30** 喫茶“どんちゃん”にてコーヒータイム(自由参加)
  - 13:30** レクリエーション(外出・創作・カラオケ・ゲームなど  
週替わりで行います)
  - 15:00** ティータイム(おやつ・お茶・コーヒー・紅茶)
  - 15:45** 退所(ご自宅までお送りします)
- ※ほっとぴあ(認知症対応型)は1時間遅いお帰りで。



デイサービスってどんなところか  
気になりますよね!

### まずは体験してみませんか?

一緒に楽しい時間を過ごしましょう。

#### 【体験】

- 昼食代(おやつ含む) 600円
- 無料送迎いたします。
- 申込みは担当ケアマネジャーまたは  
精華町社協通所介護課まで
- ★ 利用人数の定員がございます。  
利用ご希望の方はお早めにご相談ください。

**【問合せ先】 精華町社協 通所介護課 電話98-3924**

# 子育て支援ははじめます！7月20日からスタート！ 精華町ファミリー・サポート・センター

精華町ファミリー・サポート・センターとは、子育て中の家庭を支援するために、育児の援助を行いたい人(援助会員)と受けたい人(依頼会員)が会員になり、お互いに助け合う有償の会員組織です。

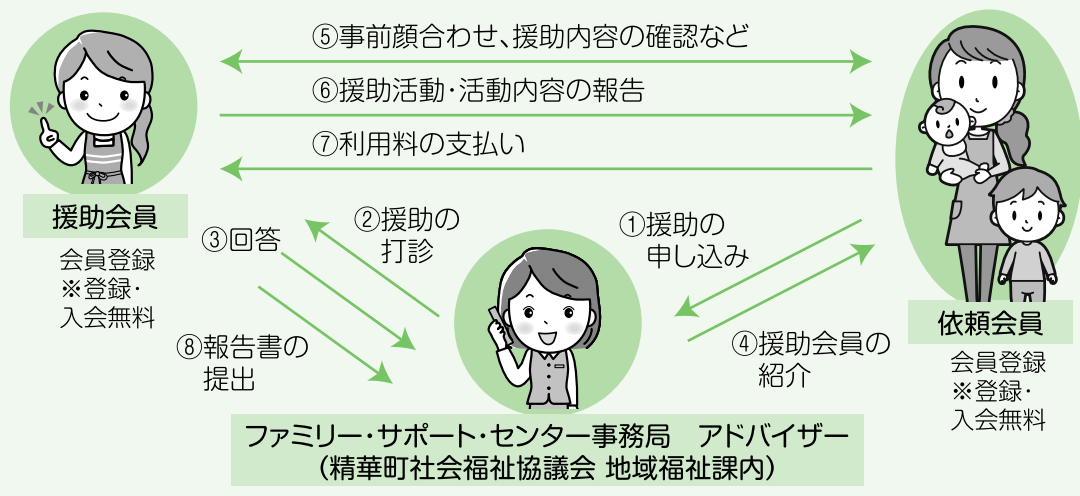
この事業では、保育所等への送迎や一時預かりなど、子育て家庭に必要な援助を地域でサポートすることを目的としています。

ファミリー・サポート・センターでは、それぞれの会員の希望などをお聞きし、サービスの調整を行います。

ただいま、7月のセンター開設に向けて、会員を募集しています。

お問合せ・お申し込みは、精華町ファミリー・サポート・センター(精華町社協地域福祉課)までお願いします。

## ファミリーサポートセンターの仕組み(イメージ)



### 援助会員と依頼会員を募集しています(会員登録無料)

#### 援助会員

町内在住で20歳以上の心身ともに健康な方。特別な資格は必要ありませんが、申し込みとセンター主催の講習の受講が必要です。

※子どもを預かる場所は、援助会員の自宅で行います。宿泊を伴う援助活動はできません。

※援助活動は、年末年始(12月29日～翌年1月3日まで)を除きます。

#### 依頼会員

町内在住または在勤で概ね生後3か月から小学校6年生以下のお子さんがいらっしゃる方。(事前にセンターへの登録が必要です)

※依頼会員と援助会員の両方の会員に登録することもできます。

※病児・病後児に対する支援は行いません。

### 利用料金(援助会員に直接お支払いいただきます)

活動日	活動時間帯	利用料金
平日(月～金)	7時～20時まで	1時間700円
土・日・祝日	7時～20時まで	1時間800円

**【問合せ先】 精華町社協 地域福祉課 電話94-4573**

平成28年度

# 「社協会員」加入のお願い

募集期間：6月16日～11月30日



精華町社協では、誰もが安心して暮らせるまちづくりを目指し、精華町の地域特性を尊重しながら「地域で共にたすけあい 支えあうまちづくり」を基本理念として地域福祉活動を推進しています。

今年度も6月から町内の各自治会を通じて新会員の募集と会費納入のお願いをさせていただきますのでご協力をお願いいたします。

## 会費の種類

社協会費は1人1口1,000円です。  
社協活動に特に賛同いただける方は、賛助会員としてご協力をお願いします。

普通会員(個人) 年会費1口 1,000円

賛助会員(個人) 年会費3口 3,000円

法人会員(企業・法人) 年会費5口 5,000円以上

昨年度は、4,557,000円の会費を納めていただきました。

皆さまから寄せられた会費は地域福祉活動を推進するための貴重な財源となり、次のような事業につかわれています。



## 会費のつかいみち

### 小地域福祉委員会活動



訪問見守りの様子

### ボランティア活動の推進



配食ボランティア

### 車いす・レク機器の貸し出し



### ふれあいサポート事業



買い物の付き添い

### 社協ふくし相談



### 地域福祉活動ライブラリー



みてみて!どんちゃんネル

社協会員とは、精華町社協の事業をご理解いただき、会費を納めていただくことにより地域福祉を支えてくださる、地域福祉のサポーターです。

**皆さまのご理解とご協力をよろしくお願いいたします!**

**【問合せ先】 精華町社協 地域福祉課 電話94-4573**

# 精華町 共同募金会

配分団体からの  
報告が届いて  
います！



平成27年度に共同募金配分金を受けた福祉団体から活動のご報告をいただいています。精華町内を拠点に様々な活動をされている助成団体がありますが、今回はその一部をご紹介します。

## 精華町支援学校生親の会

私たちは精華町在住で南山城支援学校に通う児童生徒の保護者の団体です。学校の長期休暇中に支援学校の先生、NPO法人などの協力を得て、学生ボランティアと共に子どもたちの自立と社会参加に向けたスクール活動を行っています。活動では調理や工作等をしており、おかげさまで子どもたちにとって有意義な時間を過ごすことができています。皆様のご好意に感謝しながらこれからも活動を続けたいと思っております。

## 精華町

### キャラバン・メイト連絡会

精華町キャラバン・メイト連絡会はこれまで、「認知症サポーター養成講座」開催を通じて、他人の立場に立つて他人を思いやる『やさしい人』づくり「認知症になっても(ならなくても)安心して暮らし続けられるやさしいまち・精華町」を目ざし、特に、町立小中学校での講座を中心に活動してきました。

また、精華町はじめ関係団体と緊密な連携のもと、認知症予防教室を中核とした「地域の多世代交流拠点(いちごカレッジ)」を町内5小学校区それぞれに地域特性を生かした形式・内容で整備しました。

これらの活動を通じ、地域に住むすべての人がお互いを助け合う地域・まちづくりに関心を持ち、積極的に参加してくださることを目指して、今後とも「認知症サポーター養成講座」を積極的に展開していきます。

なお、共同募金助成金については、認知症に関わる研修参加や認知症サポーター養成講座に関する印刷代・事務消耗品の購入、認知症の啓発活動に使用させていただきました。

## 「熊本地震」被災地支援活動報告

平成28年4月14日に発生した熊本地震について、精華町社協では、精華町、精華町共同募金会、精華町災害ボランティアセンター等と連携し、様々な支援活動を行っています。

### 義援金の受付

被災地に義援金を届けるため、地域福祉センターかしのき苑などに募金箱を設置しています。これまでに寄せられた義援金は329,163円(6月2日現在)です。

### 街頭募金の実施

4月23日に、商業施設3カ所において、街頭募金を実施しました。当日は、232,938円の義援金が集まりました。

### 被災地への職員派遣

災害時相互支援協定に基づいて、被災地社協災害ボランティアセンターへ応援職員を派遣しました。熊本県西原村災害ボランティアセンターにおいて、県内外から来られるボランティアの方々の

支援先の調整などを行います。



西原村被害の様子



西原村災害ボランティアセンター



## 祝☆ 「絆カフェ」が一周年 を迎えます！



精華町社協では、様々な理由によって生きづらさ・暮らしづらさを抱える人々を支援する取り組みとして絆カフェを昨年7月から毎月1回実施しています。

一周年を記念して、7月19日は、特別に**参加費無料**とします！  
おいしいお菓子とドリンクをご用意してお待ちしていますので、ぜひ、ご参加ください。

◆日時 毎月第3火曜日  
午前11時30分～  
午後3時30分

◆場所 社協デイサービス  
センター2階

◆費用 1人200円  
※7月は無料



## 絆カフェ予定表

開催日 **7月19日**

1周年記念カフェ  
ハンドケア  
カラーセラピー  
手相体験など

開催日 **8月16日**

ねん土で作ろう！  
手作り小物

開催日 **9月20日**

プラ板キーホルダー作り

講師の参加時間は調整中です

## 精華町ひとり暮らし老人の会 「若葉会」会員募集！

精華町に在住のひとり暮らし高齢者（65歳以上）の方々が親睦をはかり、お互いの交流を深めることを目的に設立されたのが「若葉会」です。

『若葉会』では、毎月1回、第2金曜日に定例会を開催し、毎回20名ぐらいの方が交流しています。

若葉会の仲間とともに楽しい時間を過ごし、仲間の輪を広げませんか？

## 里いきいきサロンからのお知らせ！

里にお住まいの方が、新聞の折込広告等でゲームの道具を作られました。紙でできているとはいえ、丈夫で細やかで安全性の高いゲーム用の道具です。里のサロンでも使わせていただきます。喜んでいただいています。他の地域にも貸し出したしますので、地域のサロンや子ども会、老人会などで使ってみませんか？

里いきいきサロン代表 木村 澄子



## 「ゲーム用道具の種類」

球入れ、ゲートボール、ボウリング、リング入れ、輪投げなど。

お問い合わせは、社協地域福祉課までお願いします。

## 友禅染体験&昼食交流会 介護者リフレッシュ事業のお知らせ

身体的・精神的負担の軽減を図ること、また、介護者同士が交流することを目的に、介護者リフレッシュ事業を開催します。対象は精華町にお住いの在宅で介護されている方となります。みなさん介護の経験があり、相談員も同行しますので、気軽に安心してお話ができます。

今回は京都市内で友禅染体験や昼食交流会をしながら、介護の苦労ややりがいなどを話して交流します。体験をしながら参加者の方と交流するので、初めて参加される方も参加しやすい内容となっています。一人で悩まず、介護者仲間と交流しませんか？

◆日時 平成28年7月12日(火)

午前9時50分～午後3時30分

◆行き先 みやこメッセ(京都市内)

◆内容 午前↓友禅染体験

午後↓昼食交流会

◆参加費 1,000円(当日集めます)

◆申込期限 平成28年7月1日(金)

## 【問合せ先】

精華町社協 地域福祉課

電話 94-4573

重要!

# 南部地域包括支援センターからのお知らせ

あなたに関わる大切なお知らせです!!

## 新総合支援事業で何が変わるの②

平成27年4月、介護保険制度の改正とともに、介護予防サービス(お元気な方や要支援1・2の方)は市町村が実施する「新しい介護予防・日常生活支援総合事業」(以下:新総合支援事業)として実施することとなりました。精華町では、平成29年4月から実施します。

従来の介護予防サービス(要支援1・2の方への通所介護・訪問介護)が利用しにくい状態となります。従来の介護予防サービスを残しつつ、市町村が実施する「多様なサービス」を主体にサービスを利用することになります。

## 今後の目ざす福祉のあり方とは

新総合支援事業が目ざす福祉のあり方は下図のとおりです。生活支援(介護支援サービス)を受け高齢者の社会参加の場を増やし、ある時にはサービスを受けている高齢者(元気な高齢者)も生活支援サービスの担い手となり、住民同士の相互支援により福祉を支えることとしています。

これまでの趣味や仕事、ボランティアの経験を活かして、地域サロンのボランティアや地域の方の見守りなど、自分ができる範囲で高齢者を支援していきます。社会参加・社会的役割を持つことが生きがいや介護予防に繋がるといって考え方がです。

図:新総合支援事業が目ざす福祉のあり方について

### 生活支援(介護予防)サービス

- ニーズに合った多様なサービス
  - 住民主体、NPO、民間企業等の多様な主体によるサービス提供
- ・地域サロンの開催  
・見守り、安否確認  
・外出支援  
・買い物、調理、掃除など

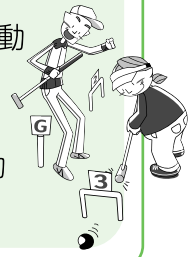


### 地域住民の参加

担い手としての社会参加

### 高齢者の社会参加

- 現役時代の能力を活かした活動
  - 興味関心がある活動
  - 新たにチャレンジする活動
- ・一般就労  
・趣味活動  
・健康づくり活動、地域活動  
・ボランティア活動 など



## 住民主体のサービス提供を目ざして

市町村が実施する「多様なサービス」は、

- ①緩和した人員基準で実施する、従来の介護予防サービスに準じたサービス
- ②住民が主体となって実施するサービス
- ③短期集中予防サービス(短期間で効果的な支援を行うサービス)
- ④移送前後に関わる訪問型サービス

の4つに大きく分類されていますが、各市町村では「②住民が主体となって実施するサービス」の拡充を目ざしています。

「住民が主体となって実施するサービス」とは具体的にどんなサービスであるか、見てみましょう。従来の通所介護を利用されていた方は、主に老人会や地域サロンでのレクリエーション活動や軽体操などを利用します。また、従来の訪問介護(生活支援サービス)については、住民相互の助け合いにより買い物や掃除を行います。支援に協力していただける方々が、住民組織を作るなどして、訪問介護に代わる生活支援サービスを少しずつ展開していきます。

既存の福祉サービスや精華町が主催する体操教室などを上手に活用しながら、皆さんの健康や生きがいを維持していきましょう。

**【問合せ】**  
精華町南部地域包括支援センター  
電話 94-4573

# 精華町社協の活動記録

(平成27年度事業報告・  
収支予算・収支決算)

精華町社協の理念である『地域で共に助けあい  
支えあつまちづくり』の実現を目指し、各種事業  
に取り組みました。  
主な事業結果を報告します。

## 役員体制

- ①理事・監事・評議員の構成  
・理事定数15名  
・監事定数2名  
・評議員定数40名
- ②理事会等の開催状況  
・理事会(5回開催)  
・評議員会(3回開催)

## 地域福祉活動

- ①地域福祉活動計画推進委員会(2回)
- ②会員及び会費納入依頼4557回
- ③防災対策  
・防災訓練の実施(2回)  
・福祉避難所設置運営訓練の実施(1回)
- ④広報啓発事業  
・せいか社協だより発行(4回)  
・ホームページの開設  
・ふれあいまつり、せいか祭り等での事業啓発  
・マスコミキャラクター「どんちゃん」の派遣  
・デイサービスセンター10周年記念感謝祭(新規)

## ボランティア活動

- ①ボランティアセンターの設置・運営  
・ボランティアセンター運営委員会(3回開催)  
・社協だより・ホームページでの啓発
- ②ボランティアグループ助成事業(16団体)
- ③ボランティア登録(591人)
- ④ボランティア養成講座の開催
- ⑤ボランティアグループ立上げ支援(新規2グループ)

## 相談事業

- ①包括的支援事業  
・相談者数1030人  
・介護予防ケアマネジメント業務1242人  
・権利擁護相談業務7回  
・高齢者虐待相談5人  
・虐待対応ケース会議7回  
・包括的・継続的ケアマネジメント支援業務3人  
・地域ケア会議1回  
・出張セミナー(20回・502人)

## 福祉サービスと 介護者支援活動

- ①介護者リフレッシュ事業(59人)
- ②外出支援サービス事業(164人)
- ③障害児者移送サービス事業(8人)
- ④紙おむつ等支給事業(1400人)
- ⑤配食サービス事業(4443人)
- ⑥通所型介護予防事業(1339人)
- ⑦高齢者生きがい活動支援通所事業(410人)
- ⑧テレフォンサービス事業(387人)
- ⑨日常生活用具等貸出事業(85人)

## 子育て支援

- ①夏休み地域児童福祉活動助成事業(40自治会)
- ②育児サロンへの支援(20団体)
- ③福祉体験学習の推進

## 介護保険事業

- ①居宅介護支援事業(1938人)
- ②訪問介護事業(7745人)
- ③訪問(自費)サービス(37人)
- ④介護予防訪問介護事業(1603人)
- ⑤通常規模型通所介護事業(6670人)
- ⑥認知症型通所介護事業(1832人)
- ⑦介護予防通所介護事業(1350人)
- ⑧障害者居宅介護事業(394人)

## 苦情解決事業

- ①福祉サービス苦情解決事業  
・福祉サービス苦情受付体制  
・苦情解決責任者(事務局局長)  
・苦情受付担当者(各課長)  
・苦情解決第三者委員(2名)
- ②福祉サービス苦情受付件数  
・職員の対応(4件)  
・サービス・事業内容に関すること(2件)





来場者数：230人

⑤ 社会福祉団体等助成事業

(27団体)

⑥ サロン活動支援事業

(派遣回数4回・31団体へ助成)

⑦ ふれあいサポート事業

・協力会員21人／利用会員45人のべ活動回数703回

⑧ 小地域福祉委員会活動の推進

(18自治会)

⑨ 福祉サービス利用援助事業

(403人)

⑩ 一人暮らし老人の会「若葉会」の事務局運営

⑪ まちの福祉サポート店事業 (145か所)

・どんちゃん募金の実施

・徘徊模擬訓練の実施

・終活フェア開催

⑫ 訪問見守りボランティア強化事業 (18団体)

⑬ 絆ネット構築支援事業

・社協ふくし相談の実施

⑭ 暮らしのサポートコーディネーター設置事業

・居場所づくり支援事業(新規)

・絆カフェの実施

(参加者286人)

⑯ せいか

地域福祉活動

ライブラリー

(新規)



② 弁護士による無料法律相談(57人)

③ 司法書士による無料法律相談(7人)



SOSネットワーク (認知症)徘徊模擬訓練



「おもちゃ病院」開設

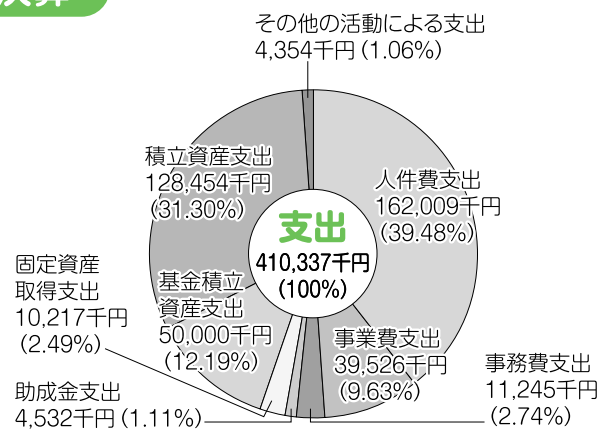
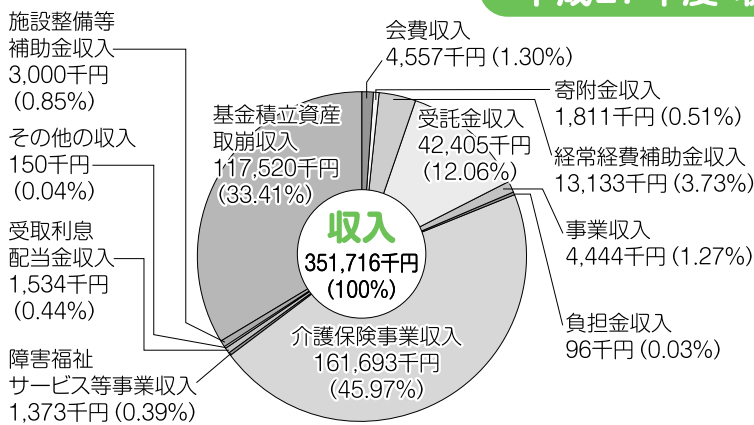


デイサービスセンター 開設10周年記念

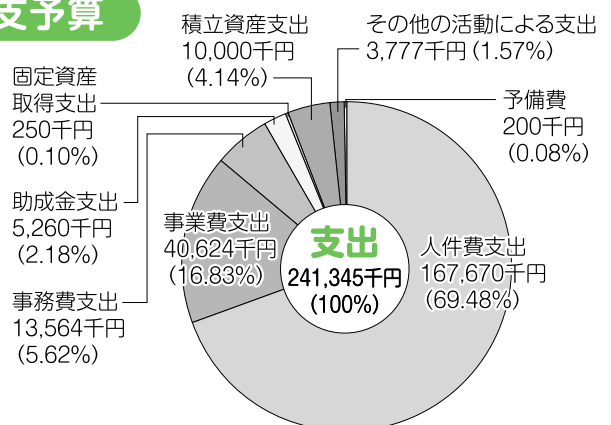
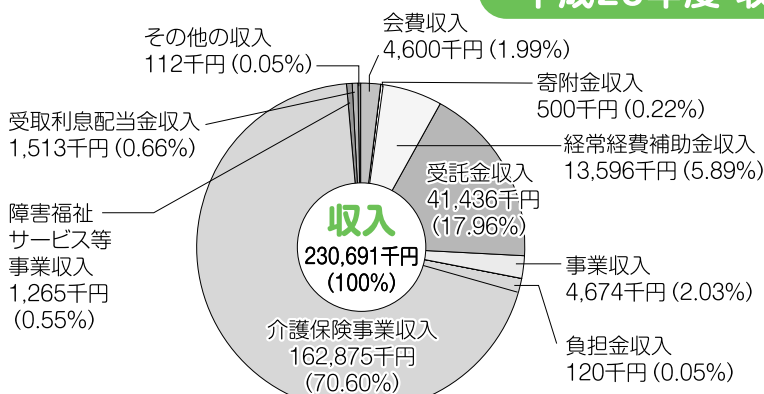


「絆カフェ」オープン

### 平成27年度 収支決算



### 平成28年度 収支予算



# 平成28年度 事業計画

## 基本方針

- 1 住民が主役の地域福祉活動を支えていきます。
- 2 社協の特性を活かして、住民の立場に立った地域生活を支えていきます。
- 3 時代の変化に対応して社協の体制づくりをめざします。

## 重点目標

1. 関係機関と連帯を図り生活困窮者の自立を支援します  
生活困窮者自立支援法の施行に伴い、関係機関と連携を図り、生活困窮者の自立のための支援を意識しながら相談援助を行います。
2. 地域福祉活動の支援強化  
小学校区圏域の校区連絡会の設置を検討し、地域福祉活動の発展・強化をめざします。また、さまざまな課題に柔軟に対応できるよう、ファミリーサポート事業などの担い手となる地域住民の養成や支援体制を強化します。

## ～評議員交代のお知らせ～

辞任に伴い、精華町社会福祉協議会「理事・評議員の選出等の規程」に基づき、次のとおり後任評議員を選任しましたので報告します。

前任評議員	後任評議員
神田 清司	渡辺 良雄
田島 寛之	徳光 秀則

任期は、平成29年10月21日までの前任者の残任期間となります。  
(敬称略)

3. 利用者の目線に立つケアマネジメンツの継続とネットワークづくり
  4. 訪問介護員の資質向上に努め、利用者の生活の質の向上をめざします
  5. 生活機能の維持・向上ができるサービスの提供と、地域の連携に努めます
- 介護保険制度の改正による新たな総合事業の開始(平成29年度)に向け、方向性を見極め、方針や実施方法を検討し準備を行います。地域密着型の認知症対応型通所介護事業「ほっとぴあ」においては、運営推進会議を設置し、地域との連携や運営の透明性を確保し、より良いサービスの提供に努めます。

## 平成28年度の精華町社協ケアマネジャーの目標

皆さまの力を借りて成り立つサービス  
真心こめて応援します。

～心通うあったか支援(プラン作り)～



精華町社協のケアマネジャーは、要介護認定を受けられた方が抱える日頃の悩みや心配ごとが、少し和らいで、住み慣れた家で生活が送れるように、一緒に考えながら支援しています。



八尾 康子

今年3月からケアマネジャーとして活動させていただいています。八尾康子です。今までは介護の仕事をしていましたが、ケアマネジャー業務は初めてです。先輩方にご指導いただき、お役に立てるように頑張ります。休みの日は、庭の草花の手入れ等をして過ごしています。今後、園芸などいろいろお話しできればと思います。よろしくお願ひします。(ケアマネジャー)

新人  
ケアマネジャー  
の紹介

ケアマネジャーからのお知らせ

【問合せ先】 精華町社協 在宅介護課 居宅介護支援係 電話98-3398



# ホームヘルパーからのお知らせ



ご自宅に伺います。訪問の挨拶をし、会話の中からご利用者の近況や体調を把握します。そのあと支援内容を確認します。

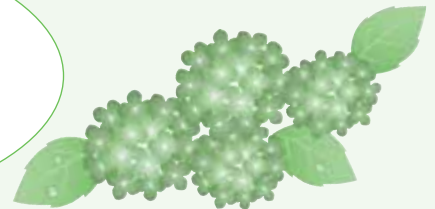
お店までの道のりを、ご利用者のペースに合わせて、途中休憩をはさみながら、安全を心掛け、一緒に歩いていきます。



ホームヘルパーは、住み慣れた地域で生き生きと暮らして行くための支援を行っています。それは高齢者の方のみのイメージがありますが、障がいを持っている方の日常生活の支援も行っており、現在は4名の方がホームヘルパーを利用されています。どのような支援を行っているのか、今回は視覚障がいの方を紹介いたします。



お店ではご利用者に商品がよくわかるように説明したり、安全に気を付けて買い物をします。体調が思わしくない時は、ヘルパーが買い物に行きます。



買い物から帰った後は、商品を片づけます。ヘルパーが一人で買い物した時は商品とレシートの確認をしていただき、代金の精算をします。

その後調理をおこない、お店のチラシを詳しく読み上げて、イメージしてもらい、必要な物を注文書に記入します。時々、郵便局に郵便物を出すこともあります。



障がい者支援には、他にもヘルパーと共に調理をすることで精神的安定を図れるような活動や、洗濯、掃除などの生活の援助を行っています。



**【問合せ先】 精華町社協 在宅介護課 訪問介護係 電話98-3526**

# 相談情報コーナー

●●● 内容に応じて次の相談業務を行っています。相談はすべて無料で秘密厳守します。●●●

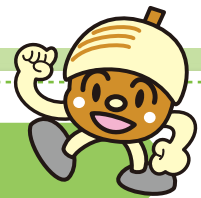
相談の種類	相談員	相談日時	相談対象者	備考
法律相談	弁護士	第2水曜日 午後1時30分から 午後4時	精華町内に在住・ 在勤している方 ※過去3ヶ月相談を 受けてない方優先	相談日の1週間前 午前8時30分から 受付開始
介護相談	地域包括支援 センター職員	月曜日～金曜日 午前8時30分から 午後5時15分	※訪問もいたしますので お気軽にご連絡ください。	
社協ふくし相談 (相続相談も可)	コミュニティ ソーシャルワーカー等	①第2火曜日 ②第4金曜日 午後1時から午後4時	精華町内に在住・ 在勤している方	相談場所 ①はせいかガーデンシティ 2階「イマージュサロン」 ②は「かしのき苑」

平成28年8月17日(水)は司法書士による法律相談を実施します。(午後1時30分から午後4時)1週間前から受付。

相談日が祝日と重なる場合はお休みです。

※予約などは地域福祉課へお願いします。法律相談・介護相談の場所は「かしのき苑」です。

## ★ 社協パート職員の募集 ★



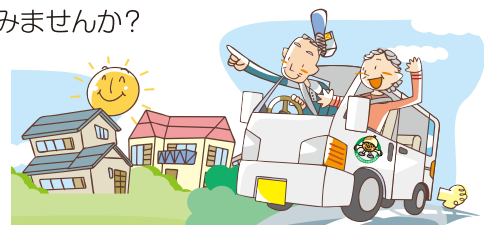
精華町社協では地域住民の皆さんや福祉関係者の協力を得ながら地域福祉活動やボランティア活動を推進しています。また、高齢者や障がい者の在宅生活を支援するために、各種の介護事業を実施しています。

現在、私たちと一緒に“支えあいのまちづくり”を目指してくれる社協スタッフを募集しています。

**「働きがいがあって、社会に貢献できる仕事」**にチャレンジしてみませんか？

### デイサービス送迎スタッフ

採用人数	若干名
勤務日	月曜日から土曜日までのうち週3日(祝日含む)
勤務時間	午前8時30分～午前10時15分頃 午後3時30分～午後5時15分頃
応募条件	満65歳未満の健康な方で 普通自動車運転免許を有する方。
給与	時間給900円 ※交通費別途支給



デイサービス送迎スタッフのほか、非常勤ホームヘルパーも募集しています。

詳しくは、地域福祉課までお問い合わせいただくか、または、精華町社協のホームページをご覧ください。

☆発行日 平成28年6月17日  
 ☆発行 社会福祉法人 精華町社会福祉協議会  
 京都府相楽郡精華町南稲八妻砂留22番地1  
 精華町地域福祉センター「かしのき苑」内  
 地域福祉課 TEL 0774-94-4573 FAX93-2278  
 在宅介護課 TEL 0774-98-3398 (ケアマネジャー)  
 TEL 0774-98-3526 (ホームヘルパー)  
 通所介護課 TEL 0774-98-3924 FAX98-3559  
 ※在宅介護課のFAX番号は通所介護課と同じです。  
 E-mail shakyou-npo@town.seika.kyoto.jp  
 URL http://www.kyoshakyo.or.jp/seika/

## ご寄付ありがとうございました

- (個人)・匿名5名
- (団体)・ユニー株式会社  
アピタ精華台店
- ・精華町ボランティア連絡協議会グループ  
手芸ボランティアおてだま一同  
(順不同・敬称略)

